

# Agglomag

Magazine de l'Agglomération du Bocage Bressuirais



agglo2b.fr



N° 19 - Octobre 2023



Randonnées à pied ou à vélo  
**ITINÉRAIRES EN BOCAGE**

# Sommaire



P. 8-9



P. 10



P. 18



P. 20-21



P. 22-23

- 4-5 Retour en images
- 6 L'actu en bref
- 8-9 **Emploi**, tous mobilisés pour attirer, recruter, fidéliser
- 10 **Sport** : le centre régional de tennis
- 12 > 17 **DOSSIER**  
Santé
- 18 **Environnement** : un schéma des énergies et des récupérations
- 20-21 **Scènes de Territoire**, une programmation vivante
- 22-23 **Tourisme**, à la croisée des chemins

## Suivez l'actu

Si vous ne recevez pas ce magazine, appelez le 05 49 81 19 00.

Abonnez-vous à notre lettre d'information électronique sur [www.agglo2b.fr](http://www.agglo2b.fr) et retrouvez-nous sur Facebook, LinkedIn et Twitter.



Agglomération du Bocage Bressuirais  
27 boulevard du Colonel Aubry  
BP 90184

79304 Bressuire Cedex  
05 49 81 19 00 - [contact@agglo2b.fr](mailto:contact@agglo2b.fr)

[www.agglo2b.fr](http://www.agglo2b.fr)



**Agglomag**  
Magazine édité  
par l'Agglomération  
du Bocage Bressuirais

Dépôt légal : Octobre 2023

N° ISSN : 2425-5025

Tirage : 35 000 exemplaires

Ne pas jeter sur la voie publique

**Directeur de la publication** : Pierre-Yves Marolleau

**Rédaction** : Services communautaires

**Graphisme** : Créaprimé

**Conception** : Direction de la communication

**Photos** : Couverture - © P. Wall

Autres : Agglomération du Bocage Bressuirais (sauf mentions contraires)

**Illustrations** : Freepik

**Impression** : L'imprimerie Rochelaise

Papier PEFC issu de forêts gérées durablement.





## Édito

L'heure de la rentrée a déjà sonné depuis plusieurs semaines et cet AggloMag va vous permettre de découvrir les dossiers en cours et les rendez-vous à venir au sein de notre intercommunalité. Le programme est copieux et varié comme vous pourrez le lire au fil des pages.

**LA DÉSERTIFICATION MÉDICALE**, c'est une priorité pour les élus que nous sommes. Le proche départ à la retraite de plusieurs médecins généralistes va compliquer davantage l'accès aux soins. En lien avec la Communauté Professionnelle Territoriale de Santé (CPTS) présidée par le docteur Liaigre de Moncoutant-sur-Sèvre, l'Agglo travaille à mettre en place, par le biais du Contrat Local de Santé, des actions qui pourront aboutir à trouver des solutions pérennes à terme.

Vous trouverez aussi la présentation du **JOB DATING**, rendez-vous désormais habituel et co-organisé par Pôle Emploi, la Maison de l'Emploi et l'Agglo. Cette 5<sup>ème</sup> édition aura lieu à Bocapole le jeudi après-midi 19 octobre : sur place, les employeurs (ils seront plus de 80 dans des domaines différents) et tous ceux et celles qui recherchent un emploi, une reconversion ou même un stage pourront échanger, sachant que quelque 400 offres d'emploi seront proposées.

À l'affiche encore de cet AggloMag, la présentation du schéma des énergies et des récupérations, le soutien direct de l'Agglo, par le biais de fonds de concours, à des investissements portés par les communes, un coup d'œil sur la programmation 2023-2024 de Scènes de Territoire ou encore un bilan sur tout le travail effectué par nos services quant aux mobilités douces (circuits de randonnée, pédestres, VTT...). À ce propos, sachez qu'une passerelle enjambera la 2x2 voies pour prolonger la voie verte et relier ainsi à terme la Vendée et le Choletais. Cet ouvrage dont les travaux devraient débuter en 2024 est co-financé par l'État (Ademe), la Région, le Département, la ville de Bressuire et l'Agglo et sera réservé aux seuls randonneurs, pédestres, cyclistes et équestres.

La fin de l'année sera aussi marquée par le début des travaux de la réhabilitation du **CENTRE RÉGIONAL DE TENNIS**. Si l'Agglo en est le maître d'ouvrage, elle n'en sera pas le plus gros contributeur financier : l'État, mais aussi la ville de Bressuire, la Région, le Département, le SIEDS, l'Agence Nationale du Sport, la Ligue régionale et la Fédération Française de Tennis participeront à ce chantier de taille qui permettra d'accueillir, dans de bonnes conditions, des manifestations nationales (Tournoi ATP, Top 10-12...), mais aussi la formation de joueurs et d'éducateurs, des scolaires et l'ensemble des clubs du Bocage.

Et puisque je vous parle des **INVESTISSEMENTS**, sachez - au risque de me répéter, car je l'ai déjà évoqué dans le dernier AggloMag - que les élus de l'Agglo sont confrontés aujourd'hui à faire des choix compliqués. Mais par définition, un choix est toujours compliqué, contestable, souvent contesté : c'est le lot de tous ceux et celles qui osent faire des choix. On pourrait attendre 2 ans et le prochain mandat pour transmettre le relais ou plutôt le problème aux futurs élus. Ce ne serait pas un cadeau à leur faire ! Mes vice-présidents et moi-même travaillons donc dès aujourd'hui sur les investissements à court et moyen terme. On a décidé de privilégier l'utile sans pour autant délaisser l'agréable. L'utile, ce seront nos structures Petite-Enfance, une nouvelle station d'épuration à Argentonnay ou encore une réhabilitation de nos déchetteries ; l'agréable, ce sera, avant la fin de l'année, la présentation de la nouvelle organisation des bibliothèques et de l'avenir de nos piscines, sachant qu'aujourd'hui nos deux centres aquatiques de Cerizay et de Bressuire permettent d'assurer pleinement l'apprentissage de la natation pour les scolaires ce qui reste notre priorité.

L'Agglo reste au quotidien à vos côtés pour assurer pleinement ses missions liées à ses compétences, des missions de proximité, mais plus de grande proximité. Ces missions ont un coût qui subit aussi de plein fouet l'inflation et la conjoncture actuelle : deux exemples, le coût réel annuel d'une carte de transport scolaire avoisine les 1000 € pour l'Agglo, l'autre a trait à l'explosion au plan national du coût de l'enfouissement des déchets non recyclables, une augmentation que j'espère seulement voir se ralentir dans les années à venir, mais rien n'est moins sûr !

Voilà certes un constat qui n'incite pas à l'optimisme, mais bien réel. À nous les élus de s'adapter à cette réalité. On continuera à le faire en toute transparence, à expliquer et défendre nos choix, et ce, dans l'intérêt général d'un territoire dans sa globalité : c'est la mission même d'une intercommunalité !

Bel automne à chacun et chacune d'entre vous.

**Pierre-Yves Marolleau**

*Président de l'Agglomération du Bocage Bressuirais  
Maire de Mauléon*

## Lancement de travaux Station d'épuration à la Chapelle Gaudin

L'Agglo construit une nouvelle station d'épuration de type lagunage naturel à La Chapelle Gaudin. Elle poursuit ainsi son programme d'investissement conséquent pour le développement des communes et la préservation des cours d'eau.

Un investissement de 200000 € HT entièrement financé par l'Agglo.



Visite de chantier du mercredi 28 juin 2023

## Travaux en cours Multi-accueil et Relais Petite-Enfance à Cerizay

Les travaux de rénovation du multi-accueil et du Relais Petite-Enfance à Cerizay sont en cours.

Près de 650000 € HT sont investis pour améliorer la qualité d'accueil des enfants, le confort thermique et permettre la création de 3 places supplémentaires.

Pendant la durée des travaux, les services sont transférés au domaine de la Roche, aménagé par la ville pour l'occasion.



Visite de chantier du jeudi 6 juillet 2023

## Visite ministérielle Olivier Becht

Le ministre chargé du Commerce extérieur, de l'Attractivité et des Français de l'étranger était en Bocage Bressuirais pour visiter l'entreprise Monosem à Largeasse et le laboratoire Body Nature à Nueil-Les-Aubiers.

Deux beaux exemples d'entreprises qui incarnent les concepts de développement durable et d'innovation montrant la vitalité économique de notre territoire.



Mercredi 26 juillet 2023





## C'est l'été, Enfance en vacances !



Près de 600 enfants et ados ont profité des accueils de loisirs de l'Agglo cet été à La Chapelle Saint-Laurent, Moncoutant-sur-Sèvre et Bressuire. 48 professionnels de l'enfance et 3 jeunes en Service national universel ont préparé des animations pour petits et grands.

## Tour cycliste Poitou-Charentes

Vous avez été nombreux à vous réunir au bord des routes pour voir passer la caravane et soutenir les coureurs de cette 37<sup>ème</sup> édition du Tour Poitou-Charentes lors des 2 étapes en Bocage Bressuirais. Victoire de Paul Penhoet - GroupamaFDJ à l'arrivée de la deuxième étape à Bressuire et de Marc Sarreau - AG2R Citroën Team qui s'impose sur la dernière étape au départ de Moncoutant-sur-Sèvre vers Poitiers.



Mercredi 23 août 2023 - Arrivée à Bressuire



Vendredi 25 août 2023 - Départ de Moncoutant-sur-Sèvre

## Remise des prix du challenge de la mobilité

12 entreprises ont participé et 290 salariés ont adopté un mode de déplacement plus durable pour se rendre au travail : vélo, covoiturage, marche... 37 146 km parcourus en mode alternatif. Bravo à tous les participants.

Les salariés des entreprises lauréates ont profité de la remise des prix à Pescalis pour tester les trottinettes tout terrain ou les vélos électriques :

- Catégorie - de 20 salariés : Réseau Recto-Verso
- Catégorie de 20 à 99 salariés : ESIAM
- Catégorie de 100 à 499 salariés : Groupe Clisson

- Catégorie de + de 500 salariés : Agglomération du Bocage Bressuirais
- Coup de Cœur : les Ateliers du Bocage



Jeudi 14 septembre 2023

À vos agendas

## FORUM PETITE-ENFANCE les 1<sup>er</sup> et 2 décembre à Bocapole

Les Relais Petite-Enfance du Bocage Bressuirais organisent pour la première fois un forum dédié au métier d'assistante maternelle et aux tout-petits.

**Au programme le vendredi soir :** une conférence animée par Emilie Michel sur la séparation.

**Le samedi matin :** des stands pour s'informer sur le métier d'assistante maternelle, les formations proposées, les modalités pour s'installer.

Et des animations pour les parents et enfants : spectacle de "Coccinelle Demoiselle", jeux en accès libre avec les deux ludothèques du territoire, stands d'entreprises spécialisées dans le matériel pour les petits...

GRATUIT - ouvert à tous



À vos agendas

## LA CJM PART EN LIVE Vendredi 20 octobre à la CJM - Bressuire

Une journée exceptionnelle pour faire vibrer le lieu dédié à la jeunesse du Bocage : rendez-vous le 20 octobre pour la 3<sup>ème</sup> édition de "la CJM part en live".

**À partir de 15h30 :** escape game, bingo géant, animations par les référents jeunesse - les événements du territoire, cantine participative afin de préparer le repas du soir.

**En soirée :** temps festif avec la Charcuterie Musicale et ouverture du Bar à Projet.

Journée dédiée aux 11-30 ans  
Place de la Gare à Bressuire  
GRATUIT

## Bibliothèques LES BOÎTES RETOURS

En complément de celle déjà en place à Bressuire, 6 boîtes de retour ont été installées à l'extérieur des bibliothèques d'Argentonnay, Cerizay, La Chapelle Saint-Laurent, Mauléon, Moncoutant-sur-Sèvre et Nueil-Les-Aubiers.

Un nouveau service permettant aux abonnés de restituer leurs emprunts (livres, CD, DVD...) en dehors des horaires d'ouverture des bibliothèques, 24 h/24, 7 j/7.



## Directions des déchets et de l'assainissement

# NOUVELLES MODALITÉS D'ACCUEIL

Depuis début septembre, les modalités d'accueil des directions déchets et assainissement situées rue Lavoisier à Bressuire (ZA Saint-Porchaire) ont évolué.

### Horaires d'ouverture au public

Le mardi : 8h30 - 12 h et le jeudi : 13h30 - 17h

### Horaires des standards téléphoniques

Du lundi au jeudi : 8h30 - 12h / 13h30 - 17h

Le vendredi : 8h30 - 12h / 13h30 - 16h

Direction des déchets : 05 49 81 15 15

Direction de l'assainissement : 05 49 81 19 00



## Réunions compostage

L'Agglo organise plusieurs fois par an des réunions sur le compostage. Vous y apprendrez toutes les astuces et les techniques pratiques du compostage et pourrez obtenir un composteur gratuitement. Réservation : [www.agglo2b.fr](http://www.agglo2b.fr) rubrique environnement/déchets

## Piscines

# YOGA-PADDLE

Des séances de Yoga-paddle sont proposées en soirée chaque mois, dans les centres aquatiques de Cerizay ou de Bressuire.

Réservez votre séance sur [www.piscines.agglo2b.fr](http://www.piscines.agglo2b.fr), les places sont limitées.



## Transport

# COVOITURAGE



## Les petits trajets font les grandes économies

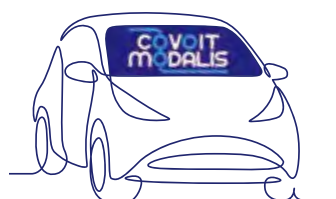
Économies, rencontres, engagement pour l'environnement... Vous aurez toujours une bonne raison de choisir le covoiturage pour vos trajets quotidiens.

Au-delà des plateformes privées, le syndicat Nouvelle-Aquitaine Mobilité propose désormais un service public sécurisé et sans commission à travers son application [COVOIT MODALIS](http://www.agglo2b.fr) qui permet de :

- Publier une annonce pour les conducteurs prêts à proposer leurs trajets ou pour les passagers en recherche d'un itinéraire,
- Rechercher un covoiturage.

En complément, l'application [MODALIS](http://www.agglo2b.fr) offre les résultats de plusieurs plateformes d'annonces dont Blablacar Daily ou Karos... ainsi que les solutions de transport en commun à l'échelle de la région.

Retrouvez aussi la carte des aires de covoiturage en Bocage sur le site [www.agglo2b.fr/transports-mobilite/covoiturage](http://www.agglo2b.fr/transports-mobilite/covoiturage)



et...



LE  
SAVIEZ-  
VOUS ?

## TRANSPORT SCOLAIRE

4 700 élèves  
inscrits dans les transports  
scolaires gérés par l'Agglo  
cette année.

410 circuits  
mis en place pour assurer  
le transport des élèves.

950 €  
coût moyen pour le  
transport d'un élève.  
Les familles paient  
entre 30 € et 150 €  
par enfant.

# L'emploi en Bocage Bressuirais

## Tous mobilisés pour attirer, recruter, fidéliser...

Face à un marché de l'emploi de plus en plus tendu et des candidats devenus beaucoup plus exigeants, les employeurs doivent s'adapter et adopter de nouvelles pratiques pour séduire et conserver leurs salariés. Afin d'accompagner ces évolutions, l'Agglomération du Bocage Bressuirais a répondu favorablement à la proposition de la Région Nouvelle-Aquitaine pour tester le **PARCOURS MARQUE EMPLOYEUR** avec des entreprises volontaires.

Grâce à cette expérimentation, 4 entreprises (bénéficiaires du programme régional Usine du Futur) et l'Agglomération ont travaillé sur l'attractivité, la qualité de vie au travail, le territoire et réfléchi à des actions concrètes pour attirer et fidéliser les salariés et leur famille.

### Marque employeur, c'est quoi ?

La marque employeur correspond à l'image, la réputation véhiculée par l'entreprise que ce soit en interne, pour les anciens et actuels salariés, ou bien en externe auprès d'employés potentiels.

Pour résumer, la marque employeur désigne ce qui va donner envie aux salariés d'aller au travail chaque matin et ce qui va pousser les candidats à vouloir intégrer l'entreprise.

Diagnostic, entretiens avec les salariés... un panel d'actions doit être entrepris pour réfléchir au meilleur positionnement à adopter pour booster sa marque employeur.

### Réflexion collective côté territoire

L'accompagnement de la Région sur l'angle de la valorisation de l'environnement de travail, au sens du territoire, a consisté en la réalisation d'un autodiagnostic. Puis, ce travail collectif mené avec l'Agglomération et les entreprises participantes a reposé sur une réflexion sur les **leviers de fidélisation et d'attractivité** : mobilité, logement, outils de promotion du territoire...

### Entreprises, une démarche individualisée

4 entreprises bocaines ont donc testé le parcours marque employeur proposé par la Région : Micheneau à Boismé, Reveau Menuiserie à Combrand, Atelier Manoukian et Préfabressuirais à Bressuire.

Avec l'appui d'experts sélectionnés par la Région, ces 4 entreprises ont établi un **panel représentatif de salariés et de l'équipe de direction**. Tous ont ensuite fait le point et se sont questionnés sur :

- la visibilité de l'entreprise vers l'extérieur,
- ses valeurs,
- les conditions de travail,
- le recrutement,
- la promotion des métiers,
- la formation continue.

Elles ont ensuite réfléchi à des pistes d'actions sur une ou plusieurs thématiques pour construire une **dynamique Qualité de Vie au Travail**.

Dans la continuité de la dynamique engagée pour faciliter le recrutement de collaborateurs et favoriser l'accueil de nouveaux habitants, l'Agglomération travaille actuellement sur de nouveaux supports de communication (site internet, pack-découverte...).

#### ÉLUS, ENTREPRISES, PARTENAIRES, ILS TÉMOIGNENT DE LEUR PARTICIPATION À L'EXPÉRIMENTATION

Pierre-Yves MAROLLEAU

Président de l'Agglomération  
du Bocage Bressuirais



Isabelle GODET

Assistante aux ressources humaines  
Reveau Menuiserie - Groupe Ridoret



Emilie BRUNETIÈRE

Responsable accompagnement et  
formation - Les Ateliers du Bocage





# JOB DATING

## DU BOCAGE BRESSUIRAIS

# Prêt.e à trouver un emploi ?

## Rendez-vous au Job Dating le 19 octobre



Vous êtes salarié.e, demandeur.se d'emploi, en projet de reconversion, jeune diplômé.e, en recherche de stage... ? Vous souhaitez connaître les opportunités d'emploi en Bocage Bressuirais ? Vous souhaitez être efficace dans votre recherche ?

Rendez-vous au Job Dating du Bocage Bressuirais le jeudi 19 octobre prochain de 14h à 18h30 à Bocapole Bressuire, un événement gratuit et ouvert à tous co-organisé par Pôle Emploi, la Maison de l'Emploi et l'Agglomération. Chaque année, plus de 80 entreprises sont présentes pour échanger directement avec les personnes à la recherche d'un emploi. Au-delà des 400 offres proposées par ces entreprises, un mur d'annonces est accessible et des professionnels de l'emploi sont présents pour vous orienter et vous accompagner dans votre recherche.

### QUELQUES CONSEILS...

#### AVANT LE JOB DATING

- Rendez-vous sur [www.jobdating.agglo2b.fr](http://www.jobdating.agglo2b.fr)
- Repérez les offres d'emploi qui vous intéressent dans la rubrique "offres d'emploi"
- Consultez les sites internet et réseaux sociaux des entreprises ciblées
- Consultez les tutos de Pôle Emploi qui vous aideront pour votre préparation dans la rubrique "je me prépare"
- Mettez à jour votre CV et imprimez-le en plusieurs exemplaires
- Préparez vos questions et votre présentation pour vous mettre en valeur le jour J
- Prévoyez le temps nécessaire pour rencontrer un maximum d'entreprises

Sollicitez les professionnels et votre entourage pour vous accompagner dans votre préparation.



#### LE JOUR J

- Adoptez une tenue vestimentaire adaptée pour venir rencontrer votre futur employeur
- Apportez vos CV en version papier pour les remettre aux recruteurs présents
- En arrivant, un plan des stands vous aidera à vous diriger et si vous avez besoin d'être guidé.e, demandez de l'aide à l'espace "accompagnement emploi"
- Faites bonne impression lorsque vous arrivez au stand de l'entreprise :
  - ✓ Soyez souriant
  - ✓ Regardez votre interlocuteur
  - ✓ Donnez une image de vous positive (ton de voix, allure, attitude)
- Terminez votre visite par l'Espace Partenaires, vous y trouverez des informations sur le logement, la mobilité et le cadre de vie ainsi que des offres d'emploi complémentaires relayées par les partenaires économiques du territoire.

[www.jobdating.agglo2b.fr](http://www.jobdating.agglo2b.fr)





# Un centre régional de tennis

## Plus moderne et plus adapté

Les travaux d'extension et de réhabilitation du centre régional de tennis vont débiter au cours du mois d'octobre à Bressuire. Portés par l'Agglomération du Bocage Bressuirais et la ville de Bressuire, ces travaux vont permettre de proposer un équipement plus moderne, plus adapté à la pratique sportive et à l'accueil d'événements d'envergure internationale. Un espace dédié aux sports de raquettes et aux loisirs pour tous les habitants qui participe au rayonnement du Bocage Bressuirais au-delà de nos frontières.

### Des courts de tennis rénovés

Le centre de tennis actuel n'est plus propice à une bonne pratique de ce sport et ne permet pas un accueil optimal des grands événements sportifs internationaux tels que le Top 10/12 ou le tournoi Future. Les nouveaux aménagements vont concerner :

- la rénovation de la salle de tennis actuelle couverte avec 2 courts aux normes internationales,
- la construction d'une nouvelle salle comprenant 3 courts de tennis couverts, portant ainsi à 5 le nombre de courts couverts aux normes internationales,
- la requalification de 4 courts extérieurs de tennis en terre battue artificielle,
- l'aménagement des abords du tennis.

Plus spacieux qu'aujourd'hui, le nouveau centre de tennis offrira des plages horaires élargies, dont certaines en accès libre en journée.



Fruit d'une réflexion collective engagée avec les clubs de tennis du territoire, ce projet vise également à mutualiser l'usage du centre de tennis et le recrutement des entraîneurs à l'échelle du territoire.

## Du tennis, mais pas que !

Au-delà de la rénovation et de la création de courts de tennis, ce nouvel équipement fera la part belle aux autres sports de raquettes.

Un quatrième court de SQUASH va être créé en complément des trois existants, dont le plus ancien sera rénové.

Deux terrains de PADEL vont également être aménagés. Ce sport de plus en plus populaire se joue en équipe de deux, soit à quatre joueurs et est souvent assimilé à un mix entre le squash et le tennis. Le principe est d'utiliser les éléments autour pour faire rebondir la balle. L'arrivée de ces terrains de padel permet de proposer une nouvelle activité sportive en Bocage Bressuirais.

Les toitures de la salle de TENNIS DE TABLE et celle de la salle MULTISPORTS utilisée par les scolaires seront également refaites.



## Rénovation énergétique

Dans la poursuite d'amélioration de la performance énergétique des bâtiments communautaires, des travaux d'isolation des toitures seront entrepris.

812 panneaux photovoltaïques, soit une surface de 1585 m<sup>2</sup>, seront également installés pour de l'autoconsommation. Une production de 300 kWc par an est estimée.



Travaux réalisés avec le soutien financier de :



## Confort et convivialité

Afin d'améliorer l'accueil des joueurs et le confort des associations utilisatrices de l'équipement, les vestiaires et bureaux seront rénovés.

Un "village sportif" sera également aménagé. Habités des lieux ou publics occasionnels pourront ainsi suivre les matchs et se détendre dans une salle adaptée et confortable avec un espace bar.

## Un équipement accessible pendant les travaux

Les travaux vont débuter fin octobre avec les premiers terrassements pour la construction de la nouvelle salle. Ils s'étaleront jusqu'en 2025.

Grâce à un jeu de chaises musicales entre les différents terrains, l'équipement restera accessible pendant toute la durée des travaux.

## NOUVEAU : une section tennis au collège Supervielle

Le collège Jules-Supervielle et le Tennis Club de Bressuire (TCB) ont mis en place un partenariat qui permet dorénavant aux jeunes nés de 2009 à 2012 d'intégrer une section tennis. Depuis la rentrée, 8 jeunes (2 en 6<sup>ème</sup> et 6 en 3<sup>ème</sup>) bénéficient d'horaires aménagés leur permettant de poursuivre leur scolarité tout en se donnant la chance d'accéder au plus haut niveau.



# Santé



## Le mot de Pierre-Yves MAROLLEAU Président de l'Agglomération

*La santé est notre bien le plus précieux. Développer la prévention et favoriser l'accès aux soins pour le plus grand nombre sont des objectifs majeurs pour lesquels l'Agglomération s'engage pleinement dans le cadre de sa mission Santé, débutée en février 2022. Construction de maisons de santé, démarche pour faciliter l'accueil de professionnels, action innovante culture-santé, l'Agglomération, accompagnée de nombreux acteurs, agit pour la santé de tous, pour aujourd'hui et pour l'avenir.*

# Favoriser la santé de tous !

La crise sanitaire exceptionnelle traversée ces deux dernières années, a mis en lumière une situation tendue, de longue date, en matière d'offre de soins. **L'Agglomération impulse des actions pour dépasser les difficultés et œuvrer pour une offre de soins qualitative pour chacun d'entre nous.**

Toujours à la recherche d'une organisation territoriale efficiente, fluide et coordonnée de l'offre de santé, elle s'emploie à mettre la santé au cœur de toutes les politiques. En lien avec l'Agence Régionale de Santé (ARS) et de nombreux partenaires, l'Agglomération s'engage au travers d'un **Contrat Local de Santé**.

## Contrat Local de Santé, le Bocage joue collectif

### Améliorer l'accès aux soins

Le Contrat Local de Santé (CLS), véritable outil de mise en lien des différents acteurs santé du territoire, a pour objectif d'améliorer l'accès aux soins des 75000 habitants du Bocage Bressuirais.

Vaccination, addictions, qualité de l'air, santé mentale ou encore prévention des cancers... il vise à réduire les inégalités sociales et territoriales de santé et à proposer des parcours de santé plus cohérents et adaptés à l'échelon local.

### Un travail collectif

Depuis la signature du premier Contrat en 2015, le travail collaboratif entre les partenaires continue de se développer.

La création d'une Communauté Professionnelle Territoriale de Santé et la construction du nouveau centre hospitalier à Faye l'Abbesse renforcent l'esprit de co-construction indispensable pour permettre une prise en charge optimale des patients et attirer des professionnels de santé.

L'écriture du 3<sup>ème</sup> Contrat Local de Santé est en cours.

### Les fiches actions

1. Animation d'une ingénierie locale de santé,
2. Accès aux soins de 1<sup>er</sup> et 2<sup>nd</sup> recours et l'attractivité territoriale,
3. Accès aux droits et à la prévention,
4. Santé des enfants et des adolescents,
5. Parcours dans le champ de la santé mentale et du handicap,
6. Parcours de santé des personnes en perte d'autonomie,
7. Promotion de la santé environnementale.





Maison de santé à Nueil-Les-Aubiers

## Maisons de santé, des équipements de l'Agglo au service des patients et des professionnels

Pérenniser une offre de soins pour tous et de qualité sur le territoire, anticiper les problèmes de démographie médicale : ces deux objectifs sont au cœur du Projet de santé territorial depuis 2013. Pour faciliter l'accueil de nouveaux professionnels et maintenir une offre de santé de première nécessité, l'Agglomération est propriétaire des maisons de santé pluridisciplinaires d'Argentonnay, Cerizay, Nueil-Les-Aubiers et Moncoutant-sur-Sèvre, celles de Bressuire sont la propriété des professionnels de santé.

### Accessibilité aux soins & organisation des médecins

Le but des maisons de santé pluridisciplinaires est double : **améliorer la qualité des soins et maintenir une offre de santé suffisante sur les territoires**. Elles sont également prisées par les professionnels de santé, car elles offrent un cadre de travail collectif, pluriprofessionnel, des possibilités de se former, de progresser dans sa pratique et de bénéficier d'une organisation du travail plus souple que l'exercice isolé.

En 2013 ont été créées les maisons de santé d'Argentonnay et Moncoutant-sur-Sèvre. En 2016, la collectivité inaugurait celles de Cerizay et Nueil-Les-Aubiers.

L'Agglomération assure la maîtrise d'ouvrage de la réalisation des bâtiments et loue ensuite les locaux aux professionnels de santé.

### Projets récents et à venir

Dans le cadre du Contrat Local de Santé 2019-2023, trois projets sont portés par l'Agglomération :

- l'agrandissement de la maison de santé de Cerizay a permis l'accueil de nouveaux professionnels - *ouverture en janvier 2023*,
- le projet de restructuration de la maison de santé de Nueil-Les-Aubiers avec la réhabilitation de la partie publique existante et un agrandissement avec un projet privé - *travaux début 2024*,
- la construction d'une maison de santé sur le Mauléonnais - *travaux prévus en 2025*.

Par ailleurs, un projet partenarial avec le centre hospitalier et la Communauté Professionnelle Territoriale de Santé est lancé pour la création d'un centre public de santé à Faye l'Abbesse dans lequel les professionnels seront salariés de l'hôpital.

# Attirer de nouveaux professionnels de santé

Toujours dans l'objectif de maintenir et développer une offre de soin de proximité, l'Agglomération et ses partenaires veillent à accueillir dans de bonnes conditions les étudiants, futurs praticiens et accompagnent l'installation des professionnels de santé sur le territoire.

## Bien accueillir les étudiants

Afin de favoriser l'installation de futurs médecins, l'Agglomération et ses partenaires agissent ensemble pour donner envie aux internes de nourrir des projets en Bocage Bressuirais.

Cet accompagnement passe notamment par la mise à disposition de logements. Sur Bressuire, deux appartements sont ainsi mis à disposition des étudiants internes du CHNDS.

Il est également prévu d'organiser des soirées d'accueil pour :

- favoriser leur intégration sur le territoire en permettant un échange avec les médecins déjà en place,
- présenter la dynamique enclenchée par les acteurs et les partenaires autour du projet de santé territoriale,
- faire découvrir les atouts du territoire pour favoriser une sédentarisation des étudiants et à terme espérer les voir rester.

Il est primordial de montrer à ces jeunes internes les atouts de notre Bocage et les richesses d'un exercice dans un milieu rural où les professionnels, les collectivités, les structures s'organisent pour un accueil optimal.



Maison de santé à Cerizay

## Aider à l'installation

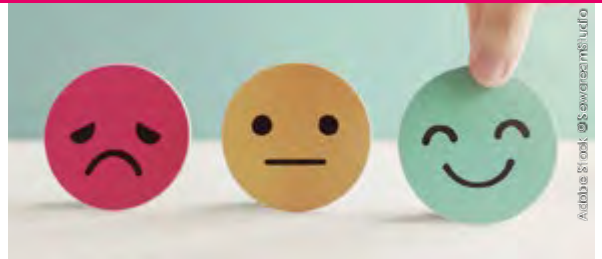
Depuis 2022, **une cellule d'accompagnement** a été mise en place en collaboration étroite avec le Département des Deux-Sèvres par le biais d'une convention, en lien avec la Communauté Professionnelle Santé et les communes. **Son rôle est d'être facilitateur et relais pour les professionnels de santé qui envisagent de s'installer.**

Orientation vers des dispositifs d'aide, recherche de local professionnel, mise en relation... l'accompagnement est multiple.

Depuis 2022, ce sont ainsi 12 professionnels de santé qui ont été accompagnés dans leur démarche pour aboutir à l'installation de 9 d'entre eux :

- 2 orthophonistes (à Bressuire et Mauléon),
- 1 psychiatre (à Bressuire),
- 2 dermatologues (à Mauléon),
- 2 ostéopathes (à Bressuire et Moncoutant-sur-Sèvre),
- 2 sages-femmes (à La Forêt sur Sèvre et Moncoutant-sur-Sèvre).

# Santé mentale, un Conseil local pour cet enjeu de société



La santé mentale, est un enjeu majeur de santé publique, mais plus encore c'est un enjeu de société. Agir pour une santé mentale positive, cela ne se résume pas à l'absence de maladie. C'est agir pour réduire les inégalités sociales, la perte de chance et l'isolement.

Pour permettre aux acteurs locaux de la santé mentale de créer du lien et de faire émerger des dynamiques collectives, l'Agglomération du Bocage Bressuirais s'est dotée d'un **Conseil Local de Santé Mentale** le 23 septembre 2022. Il permet une approche locale et participative concernant la prévention et le parcours de soins en associant à la fois les élus, les usagers, les acteurs sanitaires et sociaux ainsi que toute personne intéressée du territoire.

Près de 80 personnes (partenaires, élus, acteurs de l'emploi et de l'insertion, représentants des usagers et des proches, membres d'associations, acteurs du domicile, CAF, CHNDS, représentant de l'éducation nationale, CSC...) sont engagées comme membres actifs.

## OBJECTIFS DU CONSEIL LOCAL DE SANTÉ MENTALE

- sensibiliser le public aux questions de santé mentale en participant chaque année aux semaines de la santé mentale,
- mieux comprendre les troubles psychiques et psychiatriques, grâce à de la sensibilisation et à des formations,
- permettre la fluidité des parcours de vie et de soins des personnes en souffrance psychique et soutenir les aidants en créant un guide de santé mentale comprenant un annuaire, en proposant des forums,
- accompagner les situations complexes en mettant en place une Commission d'étude des situations complexes en santé mentale,
- prévenir les conduites à risque chez les jeunes, notamment les addictions, en mettant en place des actions de prévention lors d'évènementiels existants.

## Les évènements santé du mois d'octobre

### Octobre rose



Retrouvez sur le site internet de l'Agglomération tous les évènements organisés en Bocage Bressuirais à l'occasion d'Octobre rose : [www.agglo2b.fr](http://www.agglo2b.fr)

### Semaines de la santé mentale

À tous les âges de la vie, la santé mentale est un droit. De nombreuses animations sont organisées pour sensibiliser le public aux questions liées à la santé mentale, à la réduction de la stigmatisation et à la promotion des ressources et des stratégies pour améliorer le bien-être mental.

Programme sur [agglo2b.fr](http://agglo2b.fr)

### Journée Cultivons notre santé #2

Dans le cadre du festival Voix & Danses, l'Agglomération co-organise le dimanche 15 octobre à Cerizay, la journée "Cultivons notre santé #2", véritable vitrine de projets reliant la Culture et la Santé du territoire et au-delà, avec au programme : ateliers de pratique, restitutions de projets, témoignages, échanges, projections...

Construite en partenariat avec les associations Voix & Danses, Belle La Différence, le Conservatoire de musique et le Pôle Culture-Santé Nouvelle-Aquitaine, cette journée s'inscrit également dans le cadre des semaines d'information en santé mentale (SISM). Programme sur [www.voix-danses.fr](http://www.voix-danses.fr)







En slam, avec Lhomé – Projet Culture - Santé 2023 (Voix & Danses et Conservatoire de Musique)

## Culture - Santé : l'engagement de l'Agglo dans une démarche humaine et innovante

L'Agglomération souhaite favoriser l'accès de tous à la culture et à l'art, quel que soit le profil des personnes concernées, valides, non valides, éloignées de la culture... Cette volonté politique forte est d'ailleurs inscrite dans le projet de territoire et le Contrat Local de Santé (CLS).

La collectivité a ainsi fait le choix de créer une mission Culture-Santé reposant sur une **approche sensible, humaine et se fixe une finalité artistique** pouvant prendre diverses formes (spectacle, exposition, écriture, enregistrements...). Cette approche n'a pas de prétention thérapeutique et interroge la partie "non malade" de la personne.

La mission Culture-Santé vise à recenser les envies, les porteurs de projets, les publics ciblés, à faciliter la mise en lien entre les acteurs du territoire (publics, privés, quel que soit leur domaine d'activité), à accompagner les acteurs sociaux et médico-sociaux dans une démarche de projets culturels et à veiller à un maillage équilibré du territoire en projets Culture-Santé.

Les actions reliant la culture et la santé sont déjà **nombreuses sur le territoire**. Certaines sont portées par les **services culturels de l'Agglomération** (atelier moZaK et rencontre des aînés en chansons du Conservatoire, créations partagées de Scènes de Territoire, outils adaptés des bibliothèques...), les **services aux personnes** (Enfance, Petite-Enfance, Jeunesse - avec le Forum santé et la Fabrik à Déclik - et Politique de la ville avec les actions au sein du quartier de Valette) et aussi les **services sportifs** avec les **cours de natation adaptée, d'aquasanté dans les piscines...**

D'autres sont menées par **des acteurs locaux**, soutenus pour la plupart, par l'Agglomération via sa politique d'aide aux associations, à titre d'exemples : le festival Voix & Danses et ses actions Culture-Santé, l'association Belle la différence, le Cinéma Le Fauteuil Rouge et le Centre Socio-Culturel de Bressuire (ciné-relax), les **établissements médico-sociaux ou sanitaires...**

**Reconnue dans cette approche innovante, l'Agglomération est invitée à participer aux Rencontres Nationales Culture-Santé** le mercredi 25 octobre à Strasbourg pour intervenir lors d'une table ronde portant sur les enjeux des arts et de la culture dans la promotion de la santé, la prévention, la prise en charge et le traitement des maladies.

### Vous prendrez bien une pastille ?

Les projets "culture - santé" manquent souvent de visibilité auprès du grand public. Pourtant, les effets et bienfaits auprès des **bénéficiaires sont réels.**

Par la création d'une **identité visuelle Culture-Santé, sous forme de "pastille"** facilement reconnaissable, l'Agglomération souhaite mettre en lumière les actions reliant la culture et la santé portées sur le territoire. Ces actions devront respecter un cahier des charges préétabli (personnes ciblées, qualité des coopérations, démarche partagée...).





# Quel avenir énergétique ?

## Un schéma des énergies et des récupérations

Adobe Stock © Serhill

Comment mieux encadrer le déploiement des projets d'énergie renouvelable sur le territoire ? Quel scénario de développement de l'énergie de demain ? Quelles actions à prioriser pour atteindre les objectifs fixés ? Pour répondre à ces problématiques, l'Agglomération s'engage dans une démarche ambitieuse pour repenser la production et la consommation d'énergie de son territoire. En élaborant un **Schéma directeur des énergies et des récupérations**, les élus souhaitent se fixer un cap et des règles pour mieux encadrer les champs des possibles.

## Déploiement mieux encadré

Il s'agit de se doter d'une stratégie énergétique en définissant des orientations, des objectifs pour le territoire, et un plan d'action.

S'appuyant sur une analyse énergétique du territoire (atouts, opportunités, vigilances...), le schéma des énergies renouvelables et des récupérations propose une double trajectoire :

- une réduction de **16 % des consommations énergétiques globales du territoire**,
- le développement de la production des énergies renouvelables en s'appuyant sur un **mix des filières** et une priorité donnée aux **projets les moins impactants** (projets sur les toitures, sur des friches...).

## Démarche concertée

La traduction du Schéma directeur des énergies et des récupérations dans le Plan Local d'Urbanisme intercommunal (PLUi) est conduite en parallèle de ces travaux via une procédure de révision.

Une concertation est actuellement menée sur cette procédure. Des réunions d'information et d'échanges seront organisées avant la fin de l'année. N'hésitez pas à transmettre vos remarques et observations dans les registres mis à disposition en mairie ou à l'adresse [contact@agglo2b.fr](mailto:contact@agglo2b.fr)

## ÉNERGIES RENOUVELABLES : des zones de production bientôt définies

L'État souhaite renforcer la production d'énergies renouvelables avec l'objectif d'atteindre la neutralité carbone d'ici 2050 et faire de la France le premier grand pays industriel au monde à sortir des énergies fossiles.

Les communes doivent ainsi définir des "zones d'accélération" favorables à l'accueil de projets d'énergies renouvelables, et favoriser le photovoltaïque sur les bâtiments de plus de 500 m<sup>2</sup> et sur les grands parkings.

Afin d'avoir une vision globale sur leur positionnement, l'Agglomération pilote la définition des zones d'accélération. Des réunions par secteur ont ainsi été organisées en septembre permettant aux communes d'échanger plus facilement et de désigner la ou les zones les plus appropriées. Chaque commune doit délibérer d'ici la fin d'année 2023.

## Bientôt un guide pratique

La rédaction d'un guide sur la production d'énergies renouvelables (éolien, photovoltaïque au sol et méthanisation) sur le territoire est en cours. Celui-ci présentera un ensemble de recommandations, de règles pour l'implantation de projets de manière concertée.

Il permettra d'accompagner les collectivités lors des phases de développement d'un projet : choix du site, développement, travaux, exploitation, fin de vie.

Des comités participatifs et des suivis regroupant une pluralité d'acteurs (élus, techniciens, chambres consulaires, associations, habitants, agriculteurs...) pourront être constitués afin de suivre l'ensemble des projets sur le territoire du Bocage Bressuirais.

# L'Agglo soutient l'investissement des communes

L'Agglomération soutient les communes dans leurs projets par le biais de versements de fonds de concours. Lors du conseil communautaire du 4 juillet dernier, les élus ont voté plus de 107 000 € de subvention.

## SAINT-MAURICE ÉTUSSON

### restructuration de la salle des fêtes

À travers cette restructuration, la commune effectue dans le bâtiment des travaux d'isolation, de climatisation, de ventilation, de menuiserie et installe des panneaux photovoltaïques.

L'investissement total est estimé à 242 537 €, dont une participation de l'Agglomération à hauteur de 35 000 €.



## CLESSÉ

### création d'un circuit tout terrain "Pumptrack"

La commune effectue des travaux pour la création d'un circuit "Pumptrack".

Il s'agit d'un espace ludique destiné à la pratique du BMX, du vélo... L'Agglomération participe à hauteur de 1 674 €.



## MONTRAVERS

### démolition et aménagement de l'espace public

Le projet porté par la commune consiste à la démolition d'un immeuble en péril, situé au 2 rue du stade et à l'aménagement de l'espace public suite à la démolition.

L'investissement global s'élève à 106 513 €, dont une participation de l'Agglomération de 32 040 €.



## LARGEASSE

### Projet de Maison d'Assistants Maternels et construction de 4 logements jeunes

La commune de Largeasse investit dans le cadre de la réhabilitation et l'agrandissement d'un logement pour un projet de Maison d'Assistants Maternels (MAM) pour un montant total de 357 233 €, dont une participation financière de l'Agglomération à hauteur de 20 000 €.

La commune porte également un projet de construction de 4 logements pour les jeunes pour un montant global d'investissement de 371 200 €, dont une participation de l'Agglomération de 18 516 €.





Brame - Fanny Soriano / C. L'Éthérée - Luc Nys

# Scènes de territoire, une programmation bien vivante !

## Une scène conventionnée d'intérêt national

Dédiée au spectacle vivant, Scènes de Territoire propose chaque saison plus d'une trentaine de spectacles de toutes disciplines artistiques et à destination de tous qui se déploie en itinérance dans le Bocage Bressuirais. Les plus jeunes bénéficient d'une programmation dédiée en journée, accompagnée d'un programme d'éducation artistique, qui s'ouvre cette saison à des personnes ne pouvant se déplacer en soirée ou en situation de dépendance.

Scènes de Territoire multiplie également des modes de rencontres conviviaux entre artistes et publics autour des spectacles et favorisent l'appropriation par tous des processus de création. Enfin, le temps fort hors-murs, *Les Belles Escapades*, nous invite à regarder autrement les paysages du Bocage et à cultiver une relation à toutes les formes du vivant. Soyez curieux !



Orie Sliker - Dominique Svy / CCN de Rennes - @Himolhae (p) 2019

# Les incontournables

## Des artistes phares de la scène nationale et internationale

VEN 17 OCT : Le Centre Chorégraphique National de Rennes propose *One Shot*, leur dernière création 100 % féminine et électrique d'Ousmane Sy.

VEN 17 NOV : Le grand orchestre du Maxiphone revisite des tubes de Jean-Philippe Rameau.

VEN 1<sup>ER</sup> DÉC : Les acrobates du plus petit cirque du monde mis en scène par Gaëtan Levêque offrent avec *Esquive*, un ballet aérien hypnotisant.

MAR 12 DÉC : La C<sup>ie</sup> Via Katlehong, ambassadrice de la danse sud-africaine, revient après son immense succès au Festival IN d'Avignon en 2022.

JEU 25 ET VEN 26 JANV : L'auteur-metteur en scène multi-récompensé Joël Pommerat livre avec *Amours (2)* une merveilleuse pièce portée par des comédiens d'une immense humanité.

SAM 10 FÉV : La C<sup>ie</sup> Libertivore avec *Brame* conjugue admirablement danse et cirque pour explorer nos rites amoureux.

JEU 7 MARS : Le metteur-en-scène Gwenaël Morin présente *Le Songe* d'après "Le Songe d'une nuit d'été" de Shakespeare tout juste créé au Festival IN d'Avignon dans une version endiablée.

VEN 29 MARS : Découvrez les voix puissantes du groupe San Salvador, lauréat d'une victoire de la musique en 2021.

### ILS SONT DE RETOUR...

VEN 24 NOV : Le conteur Yannick Jaulin avec son grand classique *J'ai pas fermé l'œil de la nuit*.

SAM 20 JANV : L'Orchestre de Chambre Nouvelle-Aquitaine avec Jean-François Heisser, son directeur artistique, au piano.

JEU 15 FÉV : Le savant Frédéric Ferrer, pour un colloque à l'humour contagieux consacré aux limites de notre précieuse planète.

SAM 16 MARS : Thomas VDB s'acclimate.

JEU 21 MARS : Le chanteur-guitariste Rodolphe Burger, accompagné du chanteur breton Érik Marchand et récemment couronné du Grand prix de l'Académie Charles Cros.

## Les Belles Escapades

DU 21 MAI AU 22 JUIN

Les Belles Escapades continuent à proposer des créations dans les paysages du Bocage en compagnie de l'autrice-photographe Barbara Métais-Chastanier, du musicien-phonographe Marc Pichelin, de l'écologue Jacques Tassin et du paysagiste Alexis Pernet, de la chorégraphe Sylvie Balestra et de l'acrobate-danseur Jean-Baptiste André tandis qu'Émilie Le Borgne, Jérôme Rouger et Fred Billy vont vous proposer des voyages inédits à l'orée d'un bois ou en tour-bus.



Esquive - G. Levêque / e livin' Annick



Orchestre de chambre N.A. - J. Heisser / J.F. Heisser et J. Heisser (chopuzot)

## Des pépites !

MAR 23 JANV : Les danseurs hors normes et les musiciens de Cheb font dialoguer musiques traditionnelles du Maghreb et musiques populaires d'aujourd'hui pour donner naissance à une transe enivrante.

MAR 30 JANV : Le flamboyant compositeur et percussionniste, Edward Perraud, élu Batteur de l'année 2021 par Jazz Magazine, nous transporte *Hors temps* avec les excellents contrebassiste Arnault Cuisinier et pianiste Bruno Angelini

MER 27 MARS : Le chorégraphe Marco da Silva Ferreira signe une galvanisante *Fantasia minor* présentée dans une soirée partagée avec le fest-noz de la C<sup>ie</sup> C'hoari.



Programme complet et réservation en ligne sur [www.scenesdeterritoire.agglo2b.fr](http://www.scenesdeterritoire.agglo2b.fr)

Conseils et renseignements : 05 49 80 61 55



# Le Bocage Bressuirais, à la croisée des chemins



Adèle Stock - Hello! point

## Une nouvelle véloroute pour des séjours en itinérance 100 % décarbonés !

Si beaucoup connaissent la Vélo-Francette allant d'Ouireham à La Rochelle, peu connaissent encore la nouvelle véloroute V93 qui va relier Saint-Nazaire (Loire-Atlantique) au Lac de Vassivière (Creuse).

Son itinéraire traversera le Bocage Bressuirais et fera la part belle à nos voies vertes entre Mauléon et Clessé. Quelques portions sont d'ailleurs déjà accessibles entre Nueil-Les-Aubiers, Mauléon et Mallièvre.

Cette nouvelle véloroute est une réelle opportunité locale pour le territoire qui deviendra alors un carrefour des grandes véloroutes.

La diversité des territoires et les Parcs Naturels Régionaux traversés donnent un intérêt exceptionnel à la "V93". Elle va ainsi permettre de poursuivre le développement des séjours de ce type à l'échelle nationale pour les Français et les touristes étrangers.

### RALLIER LE PUY DU FOU À VÉLO

Au détour de "La Loire à vélo", il sera possible de rejoindre le Puy du Fou en utilisant la véloroute de l'Argentonnay, ou l'Océan Atlantique par la V95 de Bressuire aux Sables-d'Olonne. Pour les habitants du Bocage, voilà une belle opportunité pour se lancer dans l'aventure de l'itinérance à vélo. N'hésitez pas à contacter l'Office de tourisme qui est plein de ressources pour vous accompagner dans la préparation de ce type de séjour.



## UN SÉJOUR LUDIQUÉ EN BOCAGE BRESSUIRAIS TERRA AVENTURA + VÉLO

Pour les fans de géocaching, les chasses au trésor connectées, commencez à Bressuire avec ses 2 parcours originaux : un au Château, et un dans les rues de la ville sur les fresques de Street Art.

Prenez ensuite les vélos et partez vers Pescalès par la voie verte N° 3, sur parcours sécurisé et très ombragé. Découvrez les étangs du site avec le parcours Terra Aventura « *Oh la belle prise* » qui vous permettra de découvrir les étangs du site. Vous passerez la nuit dans un appartement des Maisons du Lac.

Puis, vous suivrez la Boucle des Chirons, une véloroute partagée avec les voitures vous ravira par ses paysages de bocage et ses "cabernots", ces arbres creux si typiques de nos paysages.

Elle vous emmènera jusqu'au Jardin des Chirons, un site naturel classé de chaos granitique où vous ferez le parcours « *L'éveil des Chirons* ».

Partez avec votre propre vélo ou avec ceux proposés par le prestataire local en réservant auprès de l'Office de tourisme.

## Du nouveau pour les randonnées pédestres

Alors que le département des Deux-Sèvres revoit son schéma des randonnées en écrivant un nouveau cahier des charges en lien avec la Fédération Française de Randonnée (FFR), l'Office de tourisme et ses élus misent sur la création de Petites Randonnées Locales (PRL) pour offrir aux habitants de l'Agglomération comme aux touristes une offre complémentaire de randonnées.

Le but de cette opération : créer de nouveaux circuits sous forme de boucles avec des durées différentes pour que le randonneur puisse trouver sa randonnée en fonction de son niveau (balade de 1 h pour des familles avec enfants, ou randonnée de 1/2 journée ou d'une journée entière).

Balisées en bleu pour se démarquer du balisage de la Fédération, ces randonnées de différentes distances, allant de la balade à la grande randonnée, permettent de découvrir une commune, son patrimoine bâti et ses richesses naturelles. Quelques communes ont déjà initié cette réflexion avec l'Office de tourisme pour créer de nouveaux itinéraires.

Au terme de ce maillage, pourquoi ne pas imaginer un GRP (Grande Randonnée de Pays) faisant le tour du Bocage Bressuirais ?



## Les Randos en Bocage Bressuirais

### 11 Circuits VTT

- Argentonnay : 3 circuits de 34 km, 31 km ou 22 km
- Boismé : 3 circuits pour 6 distances 38 ou 46 km, 22 ou 28 km, 27 ou 33 km
- Bressuire : 2 circuits de 42 km et 31 km
- Clessé : 1 circuit de 23 à 48 km
- Faye l'Abbesse : 37 km
- Mauléon : 25 km



### 37 circuits pédestres

Retrouvez tous les circuits sur l'appli mobile gratuite de l'Office de tourisme et laissez-vous guider !



#### OFFICE DE TOURISME

À Bressuire et Mauléon  
05 49 65 10 27 - [info@tourisme-bocage.com](mailto:info@tourisme-bocage.com)  
[www.tourisme-bocage.com](http://www.tourisme-bocage.com)

# JOB DATING

## DU BOCAGE BRESSUIRAIS

MUNISSEZ-VOUS  
DE PLUSIEURS CV



RECRUTEMENTS EN DIRECT, TOUS MÉTIERS, TOUS PUBLICS

# JEUDI 19 OCTOBRE 2023

de 14H00 à 18H30

## BRESSUIRE BOCAPOLE

[www.jobdating.agglo2b.fr](http://www.jobdating.agglo2b.fr)



MAISON  
DE L'EMPLOI  
DU BOCAGE BRESSUIRAIS

